

Verktyget Mediadebitering

– hur exportera fil för
vidarefakturering



INNEHÅLLSFÖRTECKNING

Bakgrund.....	3
Syfte	3
Konfiguration	4
Skapa mediadebiteringsfil.....	5
Wizard, sida 1 – Inställningar	5
Wizard, sida 2 – Välj mätare	6
Wizard, sida 3 – Validera och Exportera.....	7
Tillgängliga fält för export	9
Exportformat.....	10
Vitec Fil.....	10
Standard Fil.....	10
Standard komplett Fil.....	11

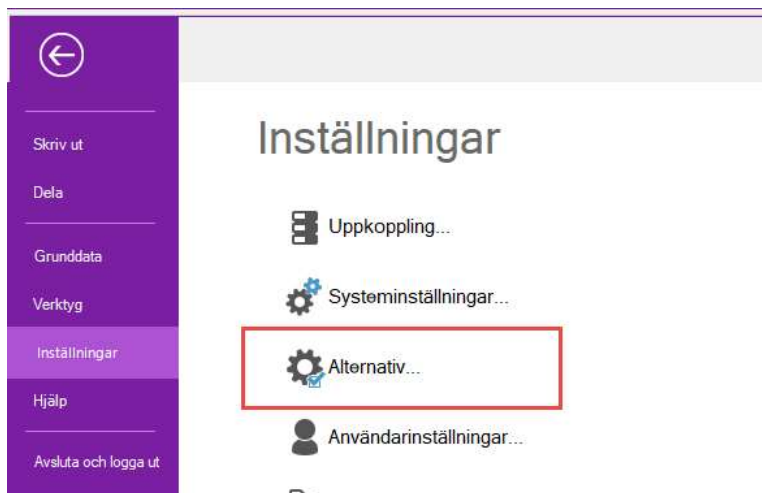
Bakgrund

SYFTE

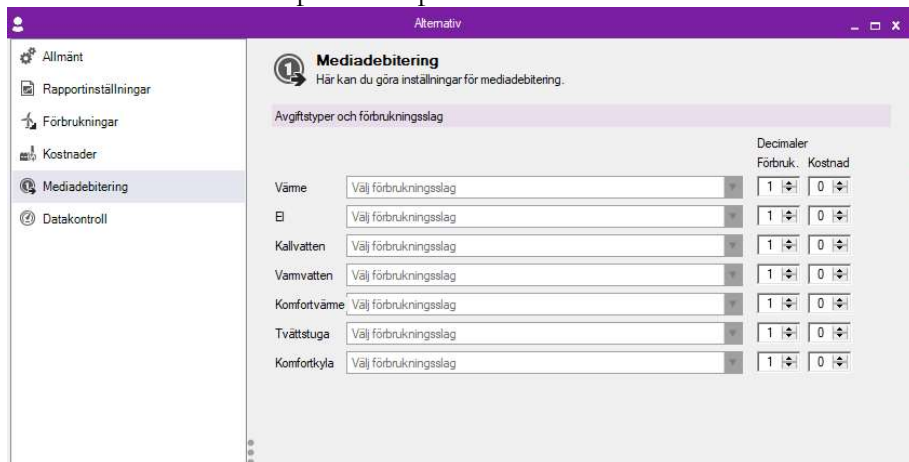
Denna lathund syftar till att beskriva verktyget Mediadebitering som finns i Vitec Energiuppföljning från och med version 1.52. Med hjälp av verktyget Mediadebitering kan användaren enkelt välja de förbrukningslag och mätare som skall vidarefaktureras i annat system. Idag finns tre valbara filer som kan skapas, varav en innehåller alla fält. Filformaten 'Vitec Fil' är anpassat för att kunna läsas in av Vitec Hyra.

Konfiguration

Innan första exporten av förbrukningar/kostnader måste man bestämma vilka avgiftstyper som skall mappas ihop med vilka förbrukningslag. Detta gör man i Alternativini dialogen Inställningar i Vitec Energiuppföljning (se bild nedan).

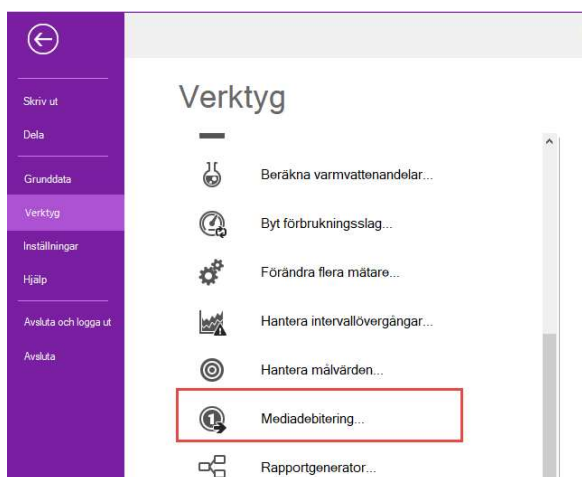


Bilden nedan visar fliken Mediadebitering. Avgiftstyperna är förbestämda och statiska. En avgiftstyp kan vara kopplad mot flera förbrukningslag och endast avgiftstyper med kopplade förbrukningslag är tillgängliga vid Mediadebiteringen. Ute till höger på varje rad kan man också bestämma hur många decimaler som skall visas per avgiftstyp både gällande förbrukning och kostnad. Observera att priser i exportfilerna alltid visas med två decimaler.



Skapa mediadebiteringsfil

Wizarden heter *Mediadebitering* och finns under Verktøg. Wizarden initieras utifrån vald nod i huvudträdet vilket fungerar som ett första filter på vilka objekt/mätare som kommer att tas med. Om ingen nod är vald så får användaren en varning.

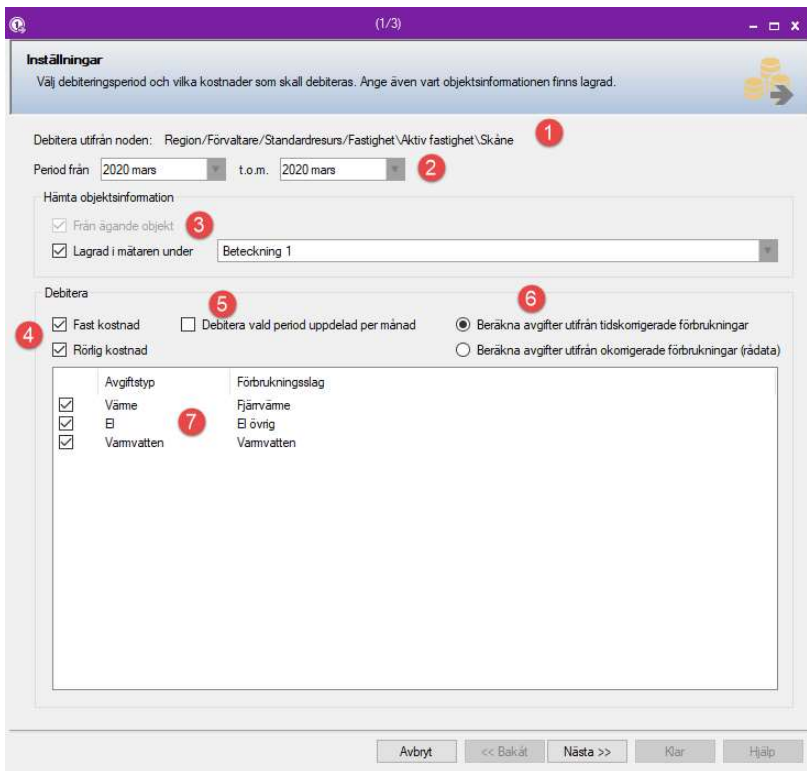


WIZARD, SIDA 1 - INSTÄLLNINGAR

I inställningsdialogen gör man ett antal val som påverkar resultatet som slutligen kommer ut på fil. Nedan är en beskrivning av nu gällande inställningar:

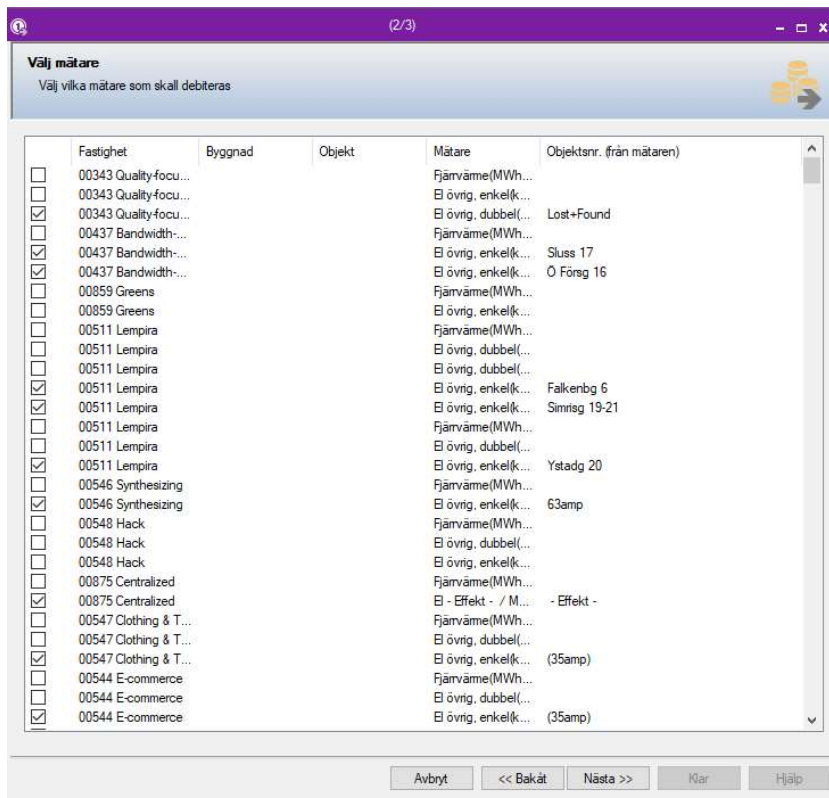
	Inställning	Beskrivning
1	Debitera utifrån noden	Här visas vilken nod man står på i sökträdet
2	Period	Utifrån vilka perioder ska debiteringsunderlaget skapas. Väljer man flera månader kan man sedan välja ifall man vill att posterna för månaderna skall vara sammanslagna till en summa eller uppdelade per månad (se punkt 5)
3	Objektsinformation	Här bestämmer man ifall objektsinformationen ska hämtas från ägande objekt eller från lämpligt fält i mätaren (ifall objekt saknas) eller kanske från både och. Det fungerar så att objektsnumret hämtas i första hand ifrån objekt om detta är valt och om mätaren sitter på ett objekt, annars hämtas objektsnumret från ett av användaren valt fält i mätaren. Tillgängliga fält i mätaren är: Abonnentnummer, Beteckning 1, Beteckning 2, Beteckning 3 eller Exportnyckel.
4	Fast kostnad	Debiterad kostnad innehåller den fasta kostnaden ifall man checkar för denna kryssruta
4	Rörlig kostnad	Debiterad kostnad innehåller den rörliga kostnaden ifall man checkar för denna kryssruta
5	Debitera vald period uppdelad per månad	Ifall man som period vald flera månader får man här välja ifall debiterad kostnad blir uppdelad per månad eller summerad till en totalkostnad.
6	Beräkna avgifter utifrån tidskorrigerade förbrukningar	Förbrukningsavgiften är baserad på förbrukning som är korrigerad till hela månader oavsett avläsningsdatum.

6	Beräkna avgifter utifrån okorrigerade förbrukningar (rådata)	Förbrukningsavgiften är baserad på okorrigerad förbrukning. Vilket innebär förbrukningen mellan slutperiodens avläsning och startperiodens avläsning. Observera att förbrukningen blir 0 om slutperioden saknar avläsning och att förbrukningen kan bli större än periodlängden ifall föregående avläsning till startperioden ligger långt före startperioden.
7	Avgiftstyp	Vilka avgiftstyper ska tas med i debiteringen. Endast avgiftstyper med kopplade förbrukningslag visas i listan. Vilka avgiftstyper som hör ihop med vilka förbrukningslag bestäms i Alternativdialogen för Vitec Energiuppföljning, se under rubriken Konfiguration.



WIZARD, SIDA 2 – VÄLJ MÄTARE

Sida 2 i wizarden visar en lista med alla mätare som matchar gjorda inställningar från första sidan. Markera vilka mätare som vi ska generera debiteringsrader till. Som standard så är endast rader med objektsnummer förkryssade, men det är tillåtet att även skapa debiteringsrader för övriga rader.



WIZARD, SIDA 3 – VALIDERA OCH EXPORTERA

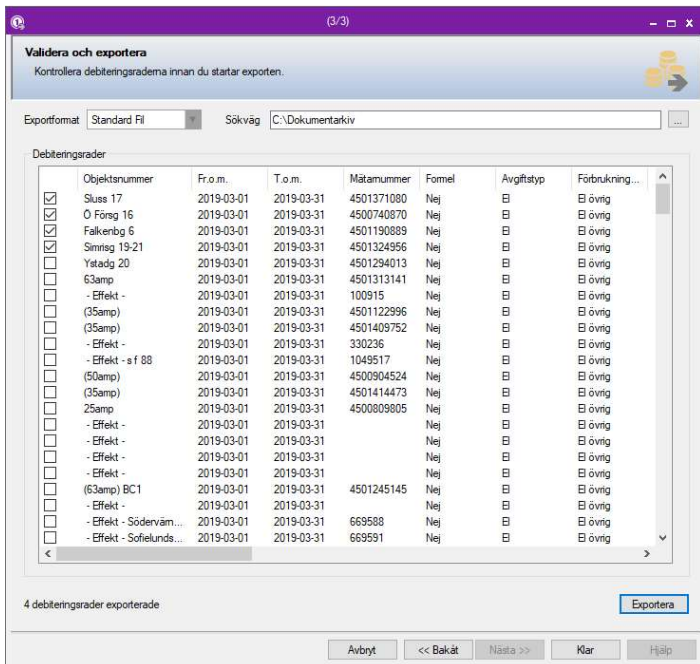
Den tredje och sista sidan innehåller en lista med debiteringsrader som är tillgängliga för export. Mycket troligt är att man här vill välja att exportera alla rader men det är alltså fritt att välja bort vilka rader man vill. Man väljer också vilket format filen som skapas skall ha (alltså vilka fält och i vilken ordning de ligger) samt var någonstans på datorn man vill att filen skall hamna vid Export. Inställningarna för valt exportformat och exportkatalog sparas på datorn så och visas alltså likadant nästa gång man kommer till steg 3 i wizarden för att underlätta för dem som alltid väljer samma filformat och plats för lagring.

På skärmen visas ALLA fält (38 st) som är möjliga att exportera ut i en fil. Det är filformatet som bestämmer vilka fält som exporteras (läs mer om fälten under rubriken Tillgängliga fält för export).

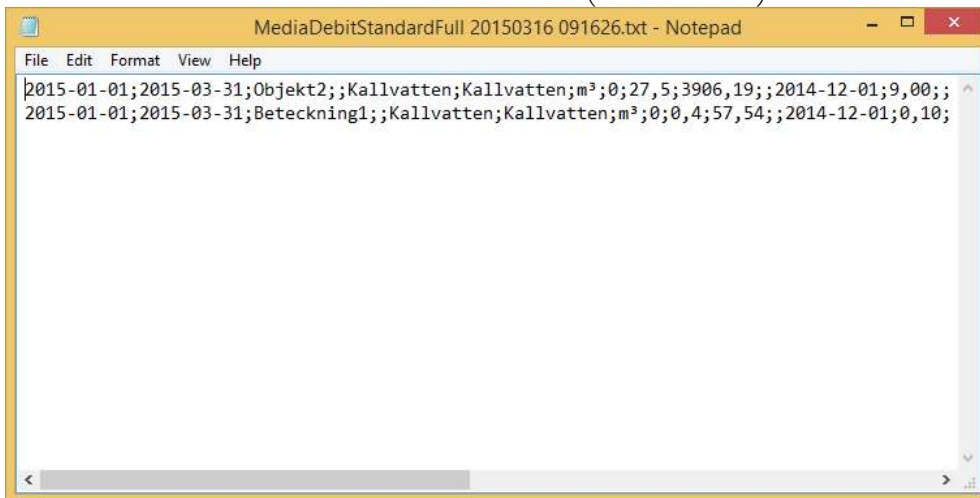
Det finns i dagsläget tre olika exportformat; Standard Fil, Standard komplett Fil, Vitec Fil. Vilka fält de innehåller samt vilket namn filen får går att läsa mer i detalj under rubriken Exportformat men enkelt beskrivet så är formaten Standard Fil och Vitec Fil specifika medan formatet Standard komplett Fil innehåller ALLA fält som visas på skärmen.

Välj exportformat och var den skapade exportfil ska sparas. Markera vilka debiteringsrader som ska exporteras och tryck Exportera för att skapa exportfilen i önskad katalog.

När man klickat på knappen Exportera skapas filen enligt valt filformat och placeras på den plats man angivit i rutan Sökväg. Man får information om hur många rader som skapats i filen (se bilden till höger nedan).



Filen som skapades i exemplet ovan återfinns alltså på datorn C:\Vitec Tester och heter MediaDebitStandardFull 20150316 091626.txt (se bild nedan).



Tillgängliga fält för export

Nedan följer en komplett lista med fält som hämtas ut vid varje körning. Vilka fält som tas med i exporten styrs av vilket format som har valts. Exporten plockar ut förbrukningar och avläsningar till max 4 räkneverk per mätare och 2 tariffager.

Nr	Fält	Beskrivning
1	Objektsnummer	Till vilket objekt hör debiteringen
2	Fr.o.m.	Från vilket datum gäller debiteringen
3	T.o.m.	Till vilket datum gäller debiteringen
4	Mätarnummer	Mätaren som ligger till grund för debiteringen
5	Formelmätare	Är mätaren en formelmätare
6	Avgiftstyp	Avgiftstypen för debitering
7	Förbrukningsslag	Mätarens förbrukningsslag enligt räkneverk 1
8	Deb. Förbrukning	Totala förbrukningen som ligger till grund för kostnaden. Antalet decimaler inställningsbara i Alternativdialogen. OBS! Om mätaren har flera räkneverk med olika förbrukningsslag är det förbrukningen för position 1 som visas här. Se kolumn 27, 30, 33 och 36 för varje räkneverks enskilda förbrukning.
9	Enhet	Grundenheten för förbrukningsslaget (räkneverk 1). För Energi är det alltid MWh, för volym alltid m3 och så vidare.
10	Kostnad [kr]	Totala debiterade kostnaden för mätaren oavsett förbrukningsslag på de olika räkneverken. Antalet decimaler inställningsbara i Alternativdialogen.
11	Tariff [1]	Namnet på tariffen för tariffager 1 (TL1). Tariffager uppstår då det finns flera tariffer kopplad till en mätare vid samma tidpunkt, till exempel tariffer för elhandel och elnätsavgift.
12	Fast avgift [kr] [1]	Fast avgift för perioden (TL1). Alltid 2 decimaler)
13	Å-pris [kr] [1:1]	Rörlig avgift per förbrukning (TL1) Räkneverk 1. Alltid 2 decimaler)
14	Å-pris [kr] [1:2]	Rörlig avgift per förbrukning (TL1) Räkneverk 2. Alltid 2 decimaler)
15	Å-pris [kr] [1:3]	Rörlig avgift per förbrukning (TL1) Räkneverk 3. Alltid 2 decimaler)
16	Å-pris [kr] [1:4]	Rörlig avgift per förbrukning (TL1) Räkneverk 4. Alltid 2 decimaler)
17	Moms [%] [1]	Momssatsen (TL1)
18	Tariff [2]	Namnet på tariffen för tariffager 2 (TL2)
19	Fast avgift [kr] [2]	Fast avgift för perioden (TL2) . Alltid 2 decimaler)
20	Å-pris [kr] [2:1]	Rörlig avgift per förbrukning (TL2) Räkneverk 1. Alltid 2 decimaler)
21	Å-pris [kr] [2:2]	Rörlig avgift per förbrukning (TL2) Räkneverk 2. Alltid 2 decimaler)
22	Å-pris [kr] [2:3]	Rörlig avgift per förbrukning (TL2) Räkneverk 3. Alltid 2 decimaler)
23	Å-pris [kr] [2:4]	Rörlig avgift per förbrukning (TL2) Räkneverk 4. Alltid 2 decimaler)
24	Moms [%] [2]	Momssatsen (TL2)
25	Avl.datum	Avläsningsdatum till slutmånaden i vald period
26	F. Avl.datum	Föregående avläsningsdatum till startmånad i vald period
27	Förbrukning [1]	Förbrukning enligt vald korrigering. Räkneverk 1. Antalet decimaler inställningsbara i Alternativdialogen.
28	Avläsning [1]	Avläsning till slutmånad i vald period. Räkneverk 1
29	F. Avläsning [1]	Föregående avläsning till startmånad i vald period. Räkneverk 1
30	Förbrukning [2]	Förbrukning enligt vald korrigering. Räkneverk 2. Antalet decimaler inställningsbara i Alternativdialogen.
31	Avläsning [2]	Avläsning till slutmånad i vald period. Räkneverk 2
32	F. Avläsning [2]	Föregående avläsning till startmånad i vald period. Räkneverk 2
33	Förbrukning [3]	Förbrukning enligt vald korrigering. Räkneverk 3. Antalet decimaler inställningsbara i Alternativdialogen.
34	Avläsning [3]	Avläsning till slutmånad i vald period. Räkneverk 3
35	F. Avläsning [3]	Föregående avläsning till startmånad i vald period. Räkneverk 3
36	Förbrukning [4]	Förbrukning enligt vald korrigering. Räkneverk 4. Antalet decimaler inställningsbara i Alternativdialogen.

37	Avläsning [4]	Avläsning till slutmånad i vald period. Räkneverk 4
38	F. Avläsning [4]	Föregående avläsning till startmånad i vald period. Räkneverk 4

Saknade fält lämnas tomma, såsom tariffslager som inte finns, eller överflödiga räkneverk.

Exportformat

Exportformaten kan antingen vara av oss skapade generella filer eller av kund/leverantör bestämt format.

VITEC FIL

Är ett exportformat som är anpassat för att kunna läsas in av Vitec Hyra. Filen är en tab-separerad textfil med två överskriftsrader som anger startdatum och stoppdatum för debiteringsperioden. Efter dessa rader följer ett antal debiteringsrader där varje rad består av följande kolumner

Kolumn	Namn	Beskrivning
1	Objektsnummer	Fält 1
2	Förbrukningsslag	Fält 7
3	Förbrukning	Fält 8

Filen namnges enligt formen *MediaDebitVitec YYYYMMDD hbmmss.*

Ex.

Periodstart 2014-01-01
 Periodstop 2014-01-31
 12-123-11 Kallvatten 44,21

STANDARD FIL

Är ett generellt exportformat med ett urval av fält. Filen är en semikolonseparerad textfil utan överskriftsrader. Samtliga rader i filen innehåller följande kolumner.

Kolumn	Namn	Beskrivning
1	Fr.o.m.	Fält 2
2	T.o.m.	Fält 3
3	Objektsnummer	Fält 1
4	Avgiftstyp	Fält 6
5	Förbrukningsslag	Fält 7
6	Enhet	Fält 9
7	Förbrukning	Fält 8
8	Kostnad	Fält 10
9	Fast avgift	Fält 12
10	Rörlig avgift	Fält 13

Filen namnges enligt formen *MediaDebitStandard YYYYMMDD hbmmss.*

Ex.

2014-01-01;2014-01-31;12-123-

11;Kallvatten;Kallvatten;m³;44,2086956521739;896,17;326,979166666667;12,875

STANDARD KOMPLETT FIL

Är ett generellt exportformat med samtliga fält. Detta format kan komma att ändras om tillgängliga fält förändras. Filen är en semikolonseparerad textfil utan överskriftsrader.

Kolumn	Namn	Beskrivning
1	Fr.o.m.	Fält 2
2	T.o.m.	Fält 3
3	Objektsnummer	Fält 1
4	Mätarnummer	Fält 4
5	Avgiftstyp	Fält 6
6	Förbrukningsslag	Fält 7
7	Enhet	Fält 9
8	Formelmätare	Fält 5
9	Förbrukning	Fält 8
10	Kostnad	Fält 10
11	Avl.datum	Fält 25
12	F. Avl.datum	Fält 26
13	Förbrukning [1]	Fält 27
14	Avläsning [1]	Fält 28
15	F. Avläsning [1]	Fält 29
16	Förbrukning [2]	Fält 30
17	Avläsning [2]	Fält 31
18	F. Avläsning [2]	Fält 32
19	Förbrukning [3]	Fält 33
20	Avläsning [3]	Fält 34
21	F. Avläsning [3]	Fält 35
22	Förbrukning [4]	Fält 36
23	Avläsning [4]	Fält 37
24	F. Avläsning [4]	Fält 38
25	Tariff [1]	Fält 11
26	Fast avgift [kr] [1]	Fält 12
27	Å-pris [kr] [1:1]	Fält 13
28	Å-pris [kr] [1:2]	Fält 14
29	Å-pris [kr] [1:3]	Fält 15
30	Å-pris [kr] [1:4]	Fält 16
31	Moms [%] [1]	Fält 17
32	Tariff [2]	Fält 18
33	Fast avgift [kr] [2]	Fält 19
34	Å-pris [kr] [2:1]	Fält 20

35	Å-pris [kr] [2:2]	Fält 21
36	Å-pris [kr] [2:3]	Fält 22
37	Å-pris [kr] [2:4]	Fält 23
38	Moms [%] [2]	Fält 24

Filen namnges enligt formen *MediaDebitStandardFull YYYYMMDD bhmmss*.

Ex.

2014-01-01;2014-01-31;1234;19916;Kallvatten;Kallvatten;m³;0;71,6346153846154;1625;2014-02-28;2014-01-07;71,63;2365;2216;;;;;;;;;qn=10;702,71;12,88;;;25,00;;;;;;;;;